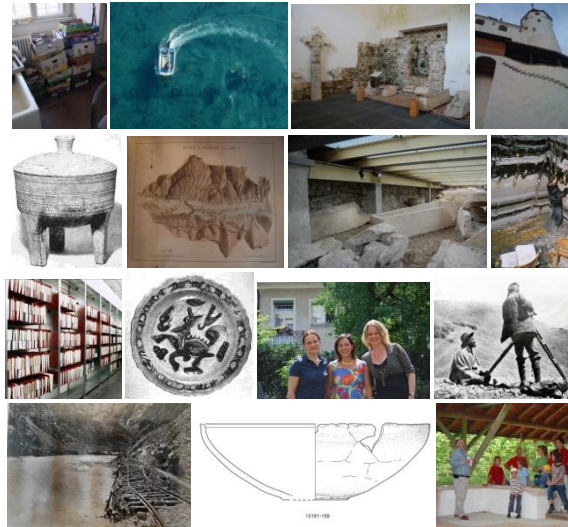


ARCHAEOCONCEPT



Rapport annuel 2011

Version française

Table de Matières

Message du Conseil d'administration	2
Mission et vision d'ArchaeoConcept	3
Conseil	3
Analyse / Expertise	3
Coordination des projets	3
Activités 2011	4
Conseil	4
L'archéologie des palafittes et l'UNESCO	4
Nous avons accompagné M. Yo Negishi, représentant de la Préfecture Aomori, visiter différents sites palafittiques en Suisse et l'avons aidé à répondre aux questions concernant les règlements et directives à suivre afin d'obtenir un site inscrit comme patrimoine mondial. Les sites archéologiques de Hokkaidô, Tôhoku du Nord, et d'autres régions sont sur la liste indicative de l'UNESCO et sont sous plusieurs aspects similaires aux sites palafittiques Préhistoriques autour des Alpes. Analyse / Expertise	4
Analyse / Expertise	5
Archives archéologiques	5
Analyse de la législation d'application pour le patrimoine archéologique dans le canton de Vaud (VD) ..	6
Etude de matériel Onnens-Le Motti (VD)	6
Coordination des projets	7
La cérémonie officielle de l'inscription des palafittes au patrimoine mondial de l'UNESCO	7
Organisation d'un colloque sur le tourisme et l'archéologie pour l'année 2012	8
Mise en valeur du Lapidaire de Saint-Ursanne (JU)	9
Site Web Université de Leiden - Faculté d'Archéologie	10
Helbling Argentina	10
Vohemar Madagascar	11
Perspectives	12
Organisation	13
Notre équipe	13
Conseil scientifique	14
Rapport financier	15
Statuts légaux	17

Message du Conseil d'administration

Nous sommes fiers de vous présenter le rapport annuel 2011 d'ArchaeoConcept qui est aussi le tout premier rapport de notre société nouvellement fondée. ArchaeoConcept a été créé officiellement en Avril 2011 par Cynthia Dunning et Aurélie Rogalla von Bieberstein à Biel/Bienne, Suisse.



Cette première année a été pour nous une année très excitante: il s'agissait de faire passer notre message et d'être remarqué. Nous avons rencontré beaucoup d'intérêt pour le travail de notre société. Grâce à ces contacts, nos débuts ont été très positifs et les perspectives pour les prochaines années sont prometteuses. Durant cette année de création, nous avons pu réaliser trois projets et en commencer six autres qui se poursuivront en 2012 et au-delà.

Nous avons commencé par construire une infrastructure nous permettant de travailler dans notre bureau de Biel/Bienne et à nos domiciles respectifs. L'étape suivante était de réveiller l'intérêt de nos partenaires potentiels, de sortir des tiroirs des projets mis de côté et de trouver les partenaires pour les lancer, enfin de développer de nouvelles idées tout en y intégrant les bonnes personnes. Heureusement, certains de ces acteurs nous ont apportés quelques projets, nous permettant de montrer dès nos débuts notre potentiel.

Nous souhaitons ici remercier tous ceux qui nous ont aidé à créer cette société et en particulier Daniel Thierstein pour ses commentaires et critiques, Willem J.H. Willems pour ses encouragements, Christoph Rogalla von Bieberstein pour son soutien technique, Theo Meister qui nous a conseillé juridiquement, Marcel Freymond et Olivier Rossel (Atelyeah & PxP) pour la réalisation de notre site Web et de notre logo et Jürg Huber pour l'attention si sérieuse à notre comptabilité que nous avons pu terminer cette première année avec un petit profit.

Nous aimerions encore remercier chaleureusement l'ensemble des partenaires de nos différents projets.

Mission et vision d'ArchaeoConcept

ArchaeoConcept est une société indépendante qui apporte des solutions aux problèmes rencontrés par les archéologues et les gestionnaires du patrimoine lorsqu'ils ne peuvent être résolus dans les structures existantes. ArchaeoConcept participe par des projets intégrateurs au développement de la gestion du patrimoine matériel et immatériel dans les pays développés.

Un important facteur de développement d'une communauté est la prise de conscience de sa culture et de son histoire. La gestion du patrimoine, dont l'archéologie fait partie, est essentielle dans ce cadre général. En effet, l'étude des restes anciens et archéologiques permet une meilleure compréhension de l'histoire non écrite de l'humanité.

La gestion de ce patrimoine est en constante évolution. Ce qui induit la nécessité de toujours s'informer sur les nouveaux besoins à un niveau aussi bien national qu'international. Un gestionnaire du patrimoine doit être prêt à s'adapter à de nouvelles réalités. Mais le temps ou le personnel adéquat lui manquent souvent pour analyser des situations imprévues. A cela peut aussi s'ajouter un manque de connaissances des réseaux indispensables au développement de stratégies et de concepts à long terme.

ArchaeoConcept offre d'une part une activité de conseil sous la forme d'analyses, de guidance, de consultation et d'expertise. D'autre part, nous sommes spécialisés dans le développement de la gestion de projets en archéologie, en conservation et en muséologie, ceci en particulier à travers des projets de coopération internationaux.

Notre devise : « nous accompagnons vos changements dans la gestion du patrimoine. »

Par notre travail de soutien, et grâce à notre réseau étendu, nous contribuons au développement en Suisse et à l'étranger d'une gestion du patrimoine archéologique moderne, efficace et durable, fondée sur les principes étiques définis par le Conseil de l'Europe et l'UNESCO.

Conseil

ArchaeoConcept aide le développement des stratégies visionnaires qui, pour toute action concernant la gestion du patrimoine archéologique, permettent d'atteindre un objectif de manière efficace en relation avec les concepts et structures déjà en place. ArchaeoConcept propose un accompagnement dans la mise en place de concepts ponctuels et globaux dans le domaine de la gestion du patrimoine (création – restructuration – gestion durable).

Analyse / Expertise

ArchaeoConcept réalise des analyses de situations actuelles concernant les problèmes inhérents à la gestion du patrimoine et propose des solutions réalistes en relation avec les structures en place. ArchaeoConcept offre des expertises dans différents domaines de la gestion du patrimoine et dans certains domaines de l'archéologie et de la conservation. Grâce à son réseau, ArchaeoConcept peut également recommander des experts dans d'autres domaines touchants au patrimoine.

Coordination des projets

ArchaeoConcept programme et coordonne des projets scientifiques en archéologie, en conservation et en muséologie aussi bien en Suisse qu'à l'étranger, mis en place à travers une collaboration internationale.

Activités 2011

Les activités d'ArchaeoConcept en 2011 se sont concentrées principalement sur la Suisse (Jura, Vaud, cérémonie officielle UNESCO Palafittes), tandis que des projets ont été initiés en Argentine, à Madagascar et aux Pays-Bas.



Conseil

L'archéologie des palafittes et l'UNESCO

Nous avons accompagné M. Yo Negishi, représentant de la Préfecture Aomori, visiter différents sites palafittiques en Suisse et l'avons aidé à répondre aux questions concernant les règlements et directives à suivre afin d'obtenir un site inscrit comme patrimoine mondial. Les sites archéologiques de Hokkaidô, Tôhoku du Nord, et d'autres régions sont sur la liste indicative de l'UNESCO et sont sous plusieurs aspects similaires aux sites palafittiques Préhistoriques autour des Alpes.

Analyse / Expertise

Archives archéologiques

Participation de la Suisse à un projet européen de *Europae Archaeologiae Consilium* consistant en la publication d'un manuel de standards pour la mise en place, la préparation, l'archivage et la conservation de la documentation et des objets archéologiques. L'état des lieux des archives archéologiques suisses sera réalisé puis analysé afin de proposer de standards utilisables par toutes les institutions qui le désirent. Ce projet a commencé fin 2011 et se poursuivra jusqu'en 2014. Dès lors qu'un seuil suffisant de financement par nos partenaires cantonaux, fédéraux et en particulier privés, a été atteint, nous avons pu entamer la collecte des données concernant la documentation existante dans les cantons participants.



Partenaires

- EAC - Europae Archaeologiae Consilium
- Musée national suisse, Suisse
- Association des musées suisses
- Archéologie Suisse
- Horizon 2015, Suisse
- Office fédéral de la culture OFC, Suisse
- Office fédéral de la protection de la population, Suisse
- NIKE - Centre national d'information pour la conservation des biens culturels, Suisse
- ICOMOS Suisse
- VAS/AAS - Association des Archivistes suisses
- Cantons suisses (Aargau, Baselland, Fribourg, Genève, Schaffhausen, Solothurn, Vaud, Zoug)

Financement

- Fondation Ernst Göhner, Suisse
- Cantons suisses (Aargau, Basel land, Fribourg, Genève, Schaffhausen, Solothurn, Vaud, Zoug)
- Office fédéral de la protection de la population, Suisse

Analyse de la législation d'application pour le patrimoine archéologique dans le canton de Vaud (VD)

L'analyse de la législation patrimoine archéologique du canton de Vaud a été réalisée pour le compte du Service archéologique du canton de Vaud. Ce projet a consisté dans l'analyse et la comparaison de la législation pour l'héritage archéologique dans le canton de Vaud par comparaison aux conventions européennes d'une part et à d'autres législations cantonales suisses d'autre part.

Partenaires

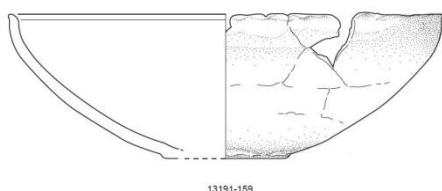
- Service de l'Archéologie, le canton de Vaud, Suisse

Financement

- Service de l'Archéologie, le canton de Vaud, Suisse

Etude de matériel Onnens-Le Motti (VD)

A la demande du Service archéologique du canton de Vaud, nous réalisons l'étude du mobilier céramique et métallique du Premier âge du Fer d'Onnens-Le Motti (VD) en vue de sa publication scientifique. Cette étude comporte la mise en place d'une chrono-typologie céramique de comparaison, de l'analyse des pièces céramiques et des objets métalliques et de leur étude comparative et de la corrélation avec les structures sur le terrain. Ce projet se poursuivra en 2012, principalement dans les locaux d'Archeodunum à Cossonay.



Partenaires

- Service de l'Archéologie, canton de Vaud, Suisse
- Archeodunum SA, Suisse

Financement

- Service de l'Archéologie, canton de Vaud, Suisse

Coordination des projets

La cérémonie officielle de l'inscription des palafittes au patrimoine mondial de l'UNESCO

Les sites lacustres de l'espace alpin comptent parmi les biens culturels archéologiques majeurs en Europe. La candidature des *Sites palafittiques préhistoriques autour des Alpes* a été menée au niveau international sous l'égide de la Suisse. Tous les pays qui touchent au pied des Alpes y ont participé : Allemagne, Autriche, France, Italie, Slovénie et bien sur, la Suisse (www.palafittes.org). La cérémonie officielle de l'inscription des palafittes au patrimoine mondial de l'UNESCO a eu lieu le 9 septembre 2011 au Laténium à Neuchâtel. ArchaeoConcept a été mandaté par l'Office fédéral de la Culture et l'association Palafittes pour organiser la cérémonie officielle de l'inscription des Palafittes au patrimoine mondial de l'UNESCO. Environ 200 personnes ont participé à la remise des certificats aux représentants des six pays participants en présence du Conseiller fédéral Didier Burkhalter et de Kishore Rao, directeur du centre du patrimoine mondial UNESCO à Paris. La cérémonie a été suivie par un apéritif en bateau et a permis d'offrir aux invités une véritable expérience « palafittique ». Le tout s'est terminé par un banquet à Neuchâtel.



M. Rao lors de la cérémonie et de la présentation des certificats par les représentants de chaque pays : de gauche à droite : K. Rao (UNESCO), D. Burkhalter (Suisse), B. Grobovšek (Slovénie), H.P. Manz (Autriche), B. Boisson-St. Martin (France), R. Poggiani Keller (Italie) and Otto Schneider (Allemagne). Photos Renaud Sterchi

Partenaires

- UNESCO
- Association Palafittes
- Office fédéral de la culture OFC, Suisse
- Département fédéral des affaires étrangères, Suisse
- Laténium, Neuchâtel, Suisse
- Département de l'éducation, de la culture et des sports du canton de Neuchâtel, Suisse
- Hôtel Beau Rivage, Neuchâtel, Suisse

Financement

- Office fédéral de la culture OFC, Suisse
- Cantons de Berne, Fribourg, Neuchâtel et Vaud

Organisation d'un colloque sur le tourisme et l'archéologie pour l'année 2012

L'archéologie et le tourisme sont deux domaines qui ne sont pas aussi éloignés qu'il peut sembler. Des sites archéologiques sont bien souvent des attractions touristiques importantes. Les sites archéologiques forment une partie intégrante de l'histoire et du patrimoine qui peut concerner le voisinage direct, mais aussi se révéler de grande valeur pour tout un pays voir même à un niveau international.

Ce projet résulte d'un concours lancé par l'Horizon 2015 (Forum pour l'Archéologie suisse) pour le développement d'archéologie en Suisse. Pendant une session de remue-méninges l'idée a été lancée d'un symposium sur l'Archéologie et le Tourisme en Suisse. ArchaeoConcept et les Nomads of Time ont retenu cette idée et ont fondé une association appelée "ArchaeoTourism 2012" qui organisera cet événement pour la première fois au Château de Thoun en novembre 2012.

Notre objectif est d'organiser une conférence durant laquelle les questions suivantes seront abordées : Où se situent les chances et les défis pour la coopération entre l'archéologie et le tourisme ? Quelle est la position actuelle concernant le tourisme pour les monuments archéologiques et les sites en Suisse ? Une meilleure connexion entre archéologie et tourisme est elle activement souhaitée ? Et le cas échéant, comment y parvenir ?

De notre point de vue, les archéologues et les experts de tourisme devraient entretenir une meilleure communication et ainsi profiter les uns et les autres des bénéfices d'une coopération à long terme. L'organisation de cette conférence constitue une première étape vers cet objectif.

Partenaires

- Nomades of Time, Suisse
- Château de Thoun, Bern, Suisse
- Municipalité de Thoun, Suisse
- Hotelfachhochschule Thoun, Suisse

Mise en valeur du Lapidaire de Saint-Ursanne (JU)

Ce projet consiste en la réalisation d'un concept pour le nouvel aménagement du Lapidaire du Musée de Saint-Ursanne. Le concept se décline en trois parties, l'une traitant des interventions liées à l'architecture du bâtiment, l'autre traitant des aspects de conservation des collections et la troisième de la muséographie. Les préparatifs de ce projet ont eu lieu essentiellement en 2011, à travers plusieurs déplacements à Saint-Ursanne et Saignelégier ainsi que des séances avec Steve Maridor (Enjoy Switzerland) et Lucette Stalder (Musée Lapidaire de Saint-Ursanne). La phase conceptuelle du projet commencera au début de l'année 2012. Nous espérons que ce concept aboutira à la réalisation du nouveau musée courant 2013 et 2014, projet dont nous serons aussi responsables.



Partenaires

- Musée Lapidaire de Saint-Ursanne, Jura, Suisse
- Enjoy Switzerland, Office de tourisme Bienne-Seeland-Jura, Suisse
- Office de la culture du canton du Jura, Suisse
- Paroisse de Saint-Ursanne, Jura, Suisse
- Catherine Chofflon, architecte, Longeau, Berne, Suisse

Financement

- Enjoy Switzerland, Office de tourisme Bienne-Seeland-Jura, Suisse
- Paroisse de Saint-Ursanne, Jura, Suisse

Site Web Université de Leiden - Faculté d'Archéologie

Notre premier projet international a consisté en la réalisation d'un site web pour la Faculté d'archéologie de l'Université de Leiden (Pays-Bas).

Partenaires

- Université de Leiden, Faculté d'Archéologie, Pays-Bas

Financement

- Université de Leiden, Faculté d'Archéologie, Pays-Bas

Helbling Argentina

Le géologue, géographe et cartographe suisse Robert Helbling (1874-1954) a exploré les montagnes et glaciers des Andes de l'Aconcagua. ArchaeoConcept a obtenu de l'héritage de Helbling des archives matérielles de ses voyages d'exploration et de ses travaux dans la partie ouest de l'Argentine. Nous sommes convaincus que cet exemple unique d'un patrimoine commun suisse-argentin doit être partagé. Avec le petit-fils de Helbling, Mr Christoph Spoerry, et l'environnementaliste et biographe de Helbling Dr. Andreas Schellenberger, nous voulons mettre en place une exposition sur la base de ce matériel original et de répliques sous forme d'images et de vidéos numériques ou de pistes audio. Cette exposition sera présentée en Suisse et en Argentine et inclura une publication sur les thèmes définis. Des idées et concepts pour la publication ont été élaborés en 2011. Les contacts ont été établis avec nos futurs partenaires de différentes universités en Suisse, Allemagne et Argentine, avec le Musée alpin suisse et avec l'ambassade de Suisse à Buenos-Aires, Argentine.



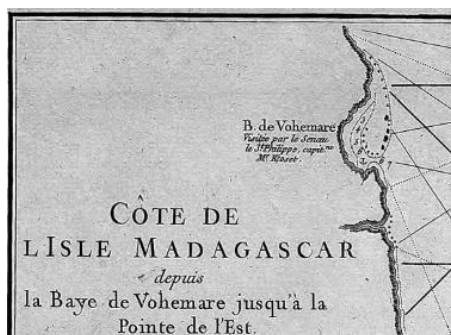
Partenaires

- Andreas Schellenberger, chercheur indépendant, Suisse
- Daniel Thierstein, Buchantiquariat, Berne, Suisse
- Christoph Spoerry, Zurich, Suisse
- Ambassade Suisse à Buenos Aires, Argentine

Vohemar Madagascar

Les fouilles archéologiques des 50 dernières années montrent l'existence de populations anciennes à Madagascar. Des fouilles réalisées dans le vieux cimetière de la ville côtière de Vohemar, au Nord-est de Madagascar, durant la période coloniale (plus de 500 tombes découvertes) ainsi que des fouilles plus récentes ont montré l'existence d'anciennes populations reliées à la civilisation Rasikajy, maîtres dans le travail de stéatite et qui ont maintenus d'importants contacts commerciaux à travers l'Océan Indien. Les restes encore existants de cette ancienne civilisation sont aujourd'hui en danger du fait de l'expansion incontrôlée de la ville. Le site du cimetière a déjà été partiellement détruit par la construction d'un complexe sportif.

Nous proposons un programme dont l'objectif consiste à trouver les origines de la population historique de Vohemar au Nord-est de Madagascar. Nous voulons non seulement acquérir une meilleure compréhension de l'histoire de la région côtière à travers différentes méthodes modernes de l'archéologie et de l'anthropologie, mais encore souhaiterions nous rassembler les communautés de Vohemar autour de leur bagage historique et les faire participer à la gestion de ces sites archéologiques de manière durable.



Après une première réunion à Amsterdam en février 2011 avec Guido Schreurs (Université de Berne, Institut de Géologie), Sandra Evers (Université VU, Faculté des sciences sociales) et Robert Parthesius (Centre for International Heritage Activities, NL) consacrée à un possible projet de fouilles sous-marine à Vohemar, une seconde rencontre a été organisée en Juillet 2011 à l'INALCO, Paris, avec Cynthia Dunning, Annemarie Willems, Jean-Aimé Rakotoarisoa (INALCO) et Guido Schreurs. Durant cette réunion importante, ArchaeoConcept a proposé une première version du programme proposé pour accord à nos partenaires malgaches. D'autres réunions par vidéoconférences avec Chantal Radimilahy de l'Université d'Antananarivo nous ont permis de connaître nos futurs partenaires à Madagascar.

Partenaires

- ICMAA - Université d'Antananarivo, Madagascar
- INALCO – Institut National des Langues et Civilisations Orientales, Paris, France
- Université de Berne, Institut des sciences géologiques, Berne, Suisse
- Université de Berne, Institut de Médecine légale, Berne, Suisse
- VU Université, Faculté des sciences sociales, Amsterdam, Pays-Bas
- Centre for International Heritage Activities, Leiden, Pays-Bas

Perspectives

Le développement de nouveaux projets est un aspect très important de notre travail. Beaucoup de projets potentiels existent dans la gestion du patrimoine archéologique en Suisse et à l'étranger. En 2011 notre travail a consisté principalement en coordination de projet et l'expertise/analyse, nos activités de conseil ont été limitées. En 2012 nous aspirons à étendre nos activités de conseil qui constituent un de trois piliers d'ArchaeoConcept.

De ce point de vue, nous pouvons mentionner ici des projets très prometteurs, tel qu'un échange d'exposition entre la Suisse et le Japon pour 2014. Plusieurs étapes ont déjà été initiées concernant ce projet amené par Philippe Dallais, Université de Zürich. Cynthia Dunning a présenté à Strasbourg, France, une conférence sur les sites palafittiques et l'UNESCO pour des archéologues japonais et est invitée en 2013 au Japon pour une conférence à venir sur ce thème.

Dans le cadre d'un concours organisé par l'Office de la Culture du Canton de Berne pour des projets culturels dans les écoles, ArchaeoConcept a soumis un projet qui permettrait à des archéologues de visiter les classes d'école et d'organiser des activités avec les enfants autour de l'archéologie. Nous espérons que ce projet sera accepté en 2012.

Organisation

Notre équipe

Notre équipe est composée de Cynthia Dunning Thierstein, directrice d'ArchaeoConcept et responsable des projets en archéologie, Aurélie Rogalla von Bieberstein, responsable des projets de conservation et Annemarie Willems, responsable des projets internationaux.



Tous les membres de l'équipe ont été très actifs dans leurs projets respectifs, pour les développer et chercher des moyens nouveaux de relever les défis apportés par chaque projet.

Nous participons à différents cours et conférences pour développer nos compétences et rester à jour dans nos domaines respectifs.

Cynthia Dunning poursuit un Master in Advanced Studies en management culturel à l'Université de Bâle, Suisse et participe aux cours organisés par l'Université de Bâle concernant le financement privé. Ce cours a été aussi suivi par Annemarie Willems, qui a aussi participé à la journée d'information organisée par le Fond National Suisse pour la recherche.

Cynthia Dunning a participé à la rencontre annuel de l'EAA à Oslo, expérience positive puisqu'elle a apporté un possible projet au Japon, de nombreuses idées pour des projets futurs en archéologie et qui a aidé à développer notre réseau. Elle a également participé à des colloques archéologiques en Suisse (AGUS, ARS) et à l'Etranger (AFEAF à Bordeaux, France).

Aurélie Rogalla von Bieberstein a participé en 2011 à plusieurs conférences dans le domaine de la conservation : Journées des Restaurateurs en archéologie ARAAFU, Nantes, France ; Tagung AIAC, Stuttgart, Allemagne; Chimart 2011, Ravenna, Italie; Journées d'étude du GOIC-SCR/SKR, Schaffhouse, Suisse ; Conférence annuelle SCR/SKR, Berne, Suisse ; Table Ronde « La formation en conservation-restauration », Lyon, France.

Conseil scientifique



Le rôle du conseil scientifique est de surveiller la qualité scientifique des projets proposés. Il est aussi actif dans la recherche de projets potentiels pour l'entreprise. Il est composé de personnes jouant un rôle d'importance dans la gestion du patrimoine archéologique et dans la coopération internationale :

- Prof. Dr. Willem J.H. Willems, Recteur de la Faculté d'Archéologie de l'Université de Leiden, Pays-Bas et co-président du Comité international pour la gestion du patrimoine archéologique de l'ICOMOS
- Nathalie Ducatel, spécialiste en conservation-restauration des matériaux du patrimoine archéologique et ethnographique, chargée d'enseignement et responsable de la formation continue à la Haute école Arc Conservation-restauration.
- Marc-Antoine Kaeser, directeur du Laténium (Neuchâtel) et professeur associé à la chair d'archéologie préhistorique à l'université de Neuchâtel.

La première réunion du bureau scientifique s'est tenue à Bienne en décembre 2011. Ce rendez-vous nous a permis de faire plus ample connaissance les uns avec les autres et de discuter des projets présents et futurs ainsi que de notre situation financière.

Rapport financier

Bilan en CHF ArchaeoConcept Sàrl per 31.12.2011

Description	Solde	Total
Actifs		
Actifs courants		
1020 Liquidités	33'392.15	
1100 Créances recouvrables	10'068.60	
1176 Retenue à la source	6.00	
1300 Dépenses anticipées	6'923.50	
Total Actifs courants		50'390.25
Actifs fixes		
1510 Mobilier, matériel	100.00	
1520 Machines, IT	3'100.00	
1800 Coûts Start-up	2'100.00	
Total actifs fixes		5'300.00
Total Actifs		55'690.25
Créances		
Dettes à court terme		
2000 Créancier	2'739.55	
2030 Paiement anticipé par les clients	13'000.00	
2161 Compte courant CAD	9'058.55	
2162 Compte courant ARB	-209.35	
2200 Créance TVA	3'427.45	
2205 Crédits TVA sur clients	614.00	
2300 Acomptes reçus par avance	1'993.00	
Total dettes à court terme		30'623.20
Capitaux propres		
2800 Actions	25'000.00	
Total capitaux propres		25'000.00
Bénéfices		67.05
Total créances		55'690.25

Déclaration des revenus et dépenses en CHF ArchaeoConcept Sàrl du 01.01.2011 au 31.12.2011

Description	Solde	Total
Entrées		
Revenu Projets		
3410 Revenus projets CH	63'256.60	
3420 Revenus projets étranger	2'693.00	
3450 Revenus subventions	18'000.00	
3900 TVA	-4'041.45	
Total revenus projets		79'908.15
Total revenus		79'908.15
Dépenses		
4000 Frais matériels		1'151.20
5000 Charges personnel		57'804.65
6000 Autres frais de gestion		19'259.45
6800 Frais bancaires		141.30
6900 Amortissement		1'484.50
Total Dépenses		79'841.10
Bénéfice		67.05

Statuts légaux

ArchaeoConcept est une Sàrl (Société à responsabilité limitée), elle a été fondée le 6 Avril 2011.

ArchaeoConcept est enregistré à la chambre de commerce sous le numéro : CH-036.4.050.501-1.

Coordonnées pour contact

Schützengasse 21 / 21 Rue du Stand

CH-2502 Biel / Bienne

T: +41 (0)32 322 77 03

F: +41 (0)32 322 77 04

Info@archaeoconcept.com

www.archaeoconcept.com

Banque BEKB, numéro de compte : 16724438748

IBAN : CH17 0079 0016 7244 3874 8

BIC/SWIFT : KBBECH22