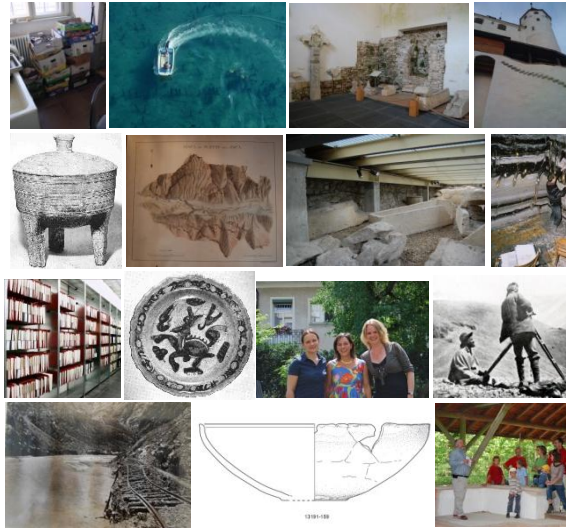


ARCHAEOCONCEPT



Rapport annuel 2012

Version française

Table de matières

Message du Conseil d'administration	2
Mission et vision d'ArchaeoConcept	3
Conseil	3
Analyse / Expertise	3
Coordination des projets	3
Activités 2012	4
Conseil	4
Analyse / Expertise	5
Archives archéologiques.....	5
Etude de matériel Onnens-Le Motti (VD).....	6
Coordination des projets	6
Organisation d'un colloque sur le tourisme et l'archéologie pour l'année 2012.....	6
Mise en valeur du Lapidaire de Saint-Ursanne (JU)	8
Helbling Argentina	9
Vohemar Madagascar.....	9
Archéologie préhistorique Suisse-Japon	9
Education et Culture.....	10
Organisation	11
Notre équipe.....	11
Conseil scientifique.....	12
Rapport financier.....	13
Statuts légaux	14

Message du Conseil d'administration

C'est avec un grand plaisir que nous vous présentons le rapport annuel 2012 d'ArchaeoConcept.

En 2012, nous avons mené à bien trois projets et en avons lancé trois autres dont certains découlent de projets clos. Nous avons poursuivi la réalisation de quatre projets déjà initiés en 2011. D'autre part, nous avons abandonné provisoirement le projet concernant l'archéologie à Vohemar au Madagascar par manque de financement et d'intérêt des partenaires sur place.

Le domaine de consultation a été développé à la suite de l'élection de Cynthia Dunning comme vice-présidente pour l'Europe auprès d'ICOMOS/ICAHM.

Pour des raisons familiales, Aurélie Rogalla von Bieberstein a déménagé à Freiburg i.Br. en Allemagne. Tout en continuant à travailler sur des projets en cours, elle a initié la création d'une entreprise indépendante qui doit reprendre et développer la branche de consultation en conservation d'ArchaeoConcept, les deux entreprises travaillant en étroite collaboration, en particulier pour des projets européens.



Nous souhaitons ici remercier tous ceux qui nous ont soutenus au cours de cette année, que ce soient des institutions fédérales comme l'Office fédéral de la Culture dans le Département fédéral de l'Intérieur, la Commission UNESCO du Comité patrimoine mondial auprès du Département fédéral des affaires étrangères, ou encore la section Protection des biens culturels à l'Office fédéral de la protection de la population du Département fédéral de la défense, de la protection de la population et des sports, des différents offices cantonaux et en particulier la section Archéologie cantonale du Service immeubles, patrimoine et logistique du Département des finances et des relations extérieures du canton de Vaud, la fondation Ernst Göhner pour son soutien du projet des standards d'archives ou encore l'association ArchaeoTourism 2012. Nous aimerions remercier personnellement encore Simon Kaner, responsable du *Centre for Archaeology and Heritage* du *Sainsbury Institute for the Study of Japanese Arts and Cultures* pour son aide précieuse lors des prises de contact avec nos collègues archéologues japonais, et Daniel Thierstein, Nigel Thew puis Sarah Plant pour les traductions spontanées !

Mission et vision d'ArchaeoConcept

ArchaeoConcept est une société indépendante qui apporte des solutions aux problèmes rencontrés par les archéologues et les gestionnaires du patrimoine lorsqu'ils ne peuvent être résolus dans les structures existantes. ArchaeoConcept participe par des projets intégrateurs au développement de la gestion du patrimoine matériel et immatériel dans les pays développés.

Un important facteur de développement d'une communauté est la prise de conscience de sa culture et de son histoire. La gestion du patrimoine, dont l'archéologie fait partie, est essentielle dans ce cadre général. En effet, l'étude des restes anciens et archéologiques permet une meilleure compréhension de l'histoire non écrite de l'humanité.

La gestion de ce patrimoine est en constante évolution. Ce qui induit la nécessité de toujours s'informer sur les nouveaux besoins à un niveau aussi bien national qu'international. Un gestionnaire du patrimoine doit être prêt à s'adapter à de nouvelles réalités. Mais le temps ou le personnel adéquat lui manquent souvent pour analyser des situations imprévues. A cela peut aussi s'ajouter un manque de connaissances des réseaux indispensables au développement de stratégies et de concepts à long terme.

ArchaeoConcept offre d'une part une activité de conseil sous la forme d'analyses, de guidance, de consultation et d'expertise. D'autre part, nous sommes spécialisés dans le développement de la gestion de projets en archéologie, en conservation et en muséologie, ceci en particulier à travers des projets de coopération internationaux.

Notre devise : « nous accompagnons vos changements dans la gestion du patrimoine. »

Par notre travail de soutien, et grâce à notre réseau étendu, nous contribuons au développement en Suisse et à l'étranger d'une gestion du patrimoine archéologique moderne, efficace et durable, fondée sur les principes éthiques définis par le Conseil de l'Europe et l'UNESCO.

Conseil

ArchaeoConcept aide au développement des stratégies visionnaires qui, pour toute action concernant la gestion du patrimoine archéologique, permettent d'atteindre un objectif de manière efficace en relation avec les concepts et structures déjà en place. ArchaeoConcept offre d'accompagner la mise en place de concepts ponctuels et globaux dans le domaine de la gestion du patrimoine (création – restructuration – gestion durable).

Analyse / Expertise

ArchaeoConcept réalise des analyses de situations autour de problèmes inhérents à la gestion du patrimoine et propose des solutions réalistes en relation avec les structures en place. ArchaeoConcept offre des expertises en gestion du patrimoine et dans différents domaines de l'archéologie et de la conservation. Grâce à son réseau, ArchaeoConcept peut également recommander des experts dans d'autres branches du patrimoine.

Coordination des projets

ArchaeoConcept programme et coordonne des projets scientifiques en archéologie, en conservation et en muséologie aussi bien en Suisse qu'à l'étranger, dans le cadre de collaborations internationales.

Activités 2012

En 2012, les activités d'ArchaeoConcept se sont déroulées principalement en Suisse, en Europe et au Japon.

Conseil

Conseil pour le séminaire d'Égyptologie de l'Université de Bâle

La directrice du séminaire d'Égyptologie de l'Université de Bâle, responsable du projet "*University of Basel King's Valley Project*", est à la recherche de nouveaux sponsors pour son projet. ArchaeoConcept l'a conseillé pour la préparation du dossier et l'a soutenu en constituant une liste de fondations intéressées.

Conseil pour ICOMOS à Bahrein

Du 28 avril au 2 mai 2012, Cynthia Dunning a été invitée comme observatrice ICOMOS à la première conférence régionale "*Prehistory and Early Civilizations in the Arab Region*" à Manama City, Bahreïn. Elle y a également fait une présentation sur les Palafittes comme Patrimoine mondial de l'UNESCO, qu'elle a complété par un rapport sur le sujet au secrétariat international d'ICOMOS à Paris.



Conseil pour ICOMOS/ICAHM au Japon

Du 8 au 18 septembre 2012, Cynthia Dunning a été invitée comme membre expert ICOMOS/ICAHM au nord du Japon (Aomori, Sapporo) pour donner une conférence sur les Palafittes comme Patrimoine mondial de l'UNESCO et pour conseiller les acteurs locaux sur la mise en place du projet d'inscription au patrimoine mondial UNESCO « *Archaeological Sites in Hokkaidô, Northern Tôhoku, and other regions* ». Lors de ce séjour, elle a pu développer des contacts importants pour le projet initié en 2012 sur un échange d'expositions entre le Japon et la Suisse (voir sous projets).



Analyse / Expertise

Archives archéologiques

Le projet européen de *l'Europae Archaeologiae Consilium* consistant en la publication d'un manuel de standards pour la mise en place, la préparation, l'archivage et la conservation de la documentation et des objets archéologiques a été lancé en Juin 2012. LE financement du projet Suisse étant assuré, et les premières recherches entamées, nous avons pu être intégrés dès le début comme partenaires externes du projet ARCHES. . Cynthia Dunning et Aurélie Rogalla von Bieberstein ont assisté à la séance de démarrage européenne à Esslingen (Baden-Württemberg, Allemagne) le 12 et 13 juin 2012, et depuis participent à chaque étape du projet. Les standards ou recommandations de base ont ainsi été rédigés grâce à un échange continu entre les différents intervenants européens et suisses. Les standards appliqués seront rédigés en 2013 après la tenue de workshops au printemps 2013 et l'évaluation par un questionnaire envoyé aux institutions concernées. La publication des standards est prévue pour le printemps 2014. En même temps, nous étudions la possibilité d'intégrer dans le projet suisse, des standards pour le patrimoine bâti.



Partenaires

- EAC - Europae Archaeologiae Consilium
- Musée national suisse, Suisse
- Association des musées suisses
- Archéologie Suisse
- Horizon 2015, Suisse
- Office fédéral de la culture OFC, Suisse

- Office fédéral de la protection de la population, Suisse
- NIKE - Centre national d'information pour la conservation des biens culturels, Suisse
- ICOMOS Suisse
- VAS/AAS - Association des Archivistes suisses
- Cantons suisses (Aargau, Baselland, Fribourg, Genève, Schaffhausen, Solothurn, Vaud, Zoug)

Financement

- Fondation Ernst Göhner, Suisse
- Cantons suisses (Aargau, Basel land, Fribourg, Genève, Schaffhausen, Solothurn, Vaud, Zoug)
- Office fédéral de la protection de la population, Suisse
- Office fédéral de la culture OFC, Suisse

Etude de matériel Onnens-Le Motti (VD)

A la demande du Service archéologique du canton de Vaud, nous poursuivons la réalisation de l'étude du mobilier céramique et métallique du Premier âge du Fer d'Onnens-Le Motti (VD) en vue de sa publication scientifique. Cette étude comportant la mise en place d'une chrono-typologie céramique de comparaison, de l'analyse des pièces céramiques et des objets métalliques et de leur étude comparative et de la corrélation avec les structures sur le terrain s'est effectuée tout au long de l'année 2012 puis se terminera au cours de l'année 2013. Pour son travail, Cynthia Dunning a bénéficié de l'aide précieuse d'Ellinor Dunning, qui a enregistré de nombreux tessons hallstattiens dans la base de données permettant de faire la typologie céramique du site d'Onnens-Le Motti.

Partenaires

- Section Archéologie cantonale du Service immeubles, patrimoine et logistique du Département des finances et des relations extérieures du canton de Vaud, Suisse
- Archeodunum SA, Suisse

Financement

- Section Archéologie cantonale du Service immeubles, patrimoine et logistique du Département des finances et des relations extérieures du canton de Vaud, Suisse

Coordination des projets

Organisation d'un colloque sur le tourisme et l'archéologie pour l'année 2012

Ce projet résulte d'un concours lancé par l'Horizon 2015 (Forum pour l'Archéologie suisse) pour le développement d'archéologie en Suisse. Pendant une session de remue-méninges l'idée a été lancée d'un symposium sur l'Archéologie et le Tourisme en Suisse. ArchaeoConcept et les *Nomads of Time* ont retenu cette idée et ont fondé une association appelée "ArchaeoTourism 2012" qui a organisé cet événement pour la première fois au Château de Thounes les 8 et 9 novembre 2012. Une cinquantaine de personnes, professionnels de l'archéologie et du tourisme ont participé à ce colloque, en cela l'objectif principale de cet

évènement a été atteint. Nous projetons de poursuivre ces activités en 2013 en collaboration avec l'association ArchaeoTourism 2012.

Le colloque a été organisé sous le patronage de l'Office fédéral de la Culture, d'Archéologie Suisse, de Suisse Tourisme et de la Fédération Suisse du Tourisme avec l'aide de partenaires locaux : le Musée du Château de Thoun, la ville de Thoun et la fondation VIVAT. Après les discours d'accueil de Lilian Raselli, directrice du Musée de Thoun, et de Pilippe Haerberli, directeur du Stadtmarketing Thun, Oliver Martin de l'Office fédéral de la Culture a introduit le thème par un discours sur l'importance de la communication dans ce domaine en particulier lors de périodes économiquement difficiles. Les deux premières conférences, une introduction de l'archéologie aux gens du tourisme par Marc-Antoine Kaeser (Laténium) et des métiers du tourisme aux archéologues par Mario Lütolf (Fédération Suisse du Tourisme), ont été essentielles pour lancer le dialogue, qui fut riche et positif. Les quatre ateliers organisés ensuite étaient modérés par Andreas Mäder (Amt für Städtebau der Stadt Zürich, Archäologie und Denkmalpflege), Dominik Siegrist (Fachbereich Naturnaher Tourismus & Pärke, Institut für Landschaft und Freiraum, HSR Hochschule für Technik Rapperswil SG), Rafael Matos-Wasem (Haute Ecole Spécialisée de Suisse Occidentale, Unité Tourism Management), Laurent Flutsch (Musée Romain de Lausanne-Vidy), Michel Gaudard (Fédération européenne des Sites clunisiens), Antje van Mark (Office du tourisme de Romainmôtier), Sébastien Lassueur (Office du tourisme d'Yverdon-les-Bains), Serge Volken (Musée de la chaussure, Lausanne/artisan du cuir) et Samuel Zuberbühler (Suisse Tourisme). Ils ont été l'occasion de discussions nourries entre personnes du tourisme et de l'archéologie sur des thèmes choisis. Par exemple la nécessité de développer un langage commun et une plateforme d'information et d'échange s'est révélée essentielle pour tous les partenaires. Les trois conférences finales données par Marc-Antoine Kaeser, Thomas Pauli-Gabi (Museum Aargau) et Erik Thurnherr (Texetera) ont mis l'accent sur des pistes existantes pour développer une collaboration fructueuse entre l'archéologie et le tourisme, malgré les nombreuses lacunes encore présentes au niveau structurel, au niveau de la communication et dans la formation. Les résultats des discussions seront publiés dans les actes de la conférence en 2013. D'autres ateliers et colloques seront organisés dans les années à venir.

Le colloque a été agrémenté d'un repas (pré-)historique mis en place par l'école hôtelière de Thoun et par une exposition de jeunes artistes sur le thème de l'archéologie et le tourisme.



Partenaires

- Nomadi del Tempo, Suisse
- Musée du Château de Thoun, Suisse

- Ecole Hôtelière de Thoune, Suisse
- Suisse Tourisme
- STV-FST – Fédération suisse du Tourisme, Suisse
- Thunersee Tourismus, Suisse
- Hotel Krone, Thoune, Suisse
- Archéologie Suisse, suisse
- Horizon 2015, Suisse

Financement

- Office fédéral de la culture, Suisse
- Ville de Thoune, Suisse
- VIVA Thunersee

Mise en valeur du Lapidaire de Saint-Ursanne (JU)

Le concept pour le nouvel aménagement du Lapidaire du Musée de Saint-Ursanne a été réalisé, et se décline en trois parties, l'une traitant des interventions liées à l'architecture du bâtiment, l'autre traitant des aspects de conservation des collections et la troisième de la muséographie. Il a été effectué en collaboration avec Catherine Chofflon (etcaetera), Lucette Stalder (Saint Ursanne) et Steve Maridor (Enjoy Switzerland, Saint-Ursanne). Le dossier a été rendu au mois de septembre 2012. La paroisse peut désormais sur cette base concrète chercher un financement pour son projet de mise en valeur du lapidaire..



Partenaires

- Musée Lapidaire de Saint-Ursanne, Jura, Suisse
- Enjoy Switzerland, Office de tourisme Bienne-Seeland-Jura, Suisse
- Office de la culture du canton du Jura, Suisse
- Paroisse de Saint-Ursanne, Jura, Suisse
- Catherine Chofflon, architecte, Longeau, Berne, Suisse

Financement

- Enjoy Switzerland, Office de tourisme Bienne-Seeland-Jura, Suisse
- Paroisse de Saint-Ursanne, Jura, Suisse

Robert Helbling, un pionier suisse en Argentine

Le géologue, géographe et cartographe suisse Robert Helbling (1874-1954) a exploré les montagnes et glaciers des Andes de l'Aconcagua. ArchaeoConcept a obtenu de l'héritage de Helbling l'accès à différentes archives documentaires de ses voyages d'exploration et de ses travaux dans la partie ouest de l'Argentine. Nous sommes convaincus que cet exemple unique d'un patrimoine commun suisse-argentin doit être partagé.

Le matériel de la collection a été présenté à plusieurs intéressés dont Beat Hächler et Hans-Uli Feldmann, qui ont acquiescé à l'idée de mettre en place une petite exposition dans le Biwac du Musée Alpin Suisse, Berne. Ce projet s'est beaucoup développé en fin d'année et devrait aboutir en Décembre 2013



Partners

- Andreas Schellenberger, chercheur indépendant, Suisse
- Daniel Thierstein, livres anciens Bern, Suisse
- Christoph Spoerry, Zürich, Suisse
- Ambassade Suisse, Buenos Aires, Argentine
- Musée alpin Suisse
- SwissTopo

Vohemar Madagascar

Le programme que nous avons proposé, visant à développer la connaissance de l'histoire de la région de Vohemar (Madagascar), a été momentanément abandonné par faute de financement et d'intérêt local.

Archéologie préhistorique Suisse-Japon

Les 150 ans de relations économiques et diplomatiques helvético-japonaises seront célébrées en 2014 ("Treaty of Amity and Trade" de 1864). Dans l'intérêt des relations helvético-japonaises et afin de sensibiliser à l'archéologie préhistorique, ArchaeoConcept, en coopération étroite avec différents partenaires, propose de mettre en place un échange d'expositions entre la Suisse et le Japon sur le thème de l'archéologie préhistorique, accompagné d'une conférence scientifique. La première exposition, qui sera présentée dans différents lieux en Suisse, racontera l'histoire de la culture japonaise Jomon (14000-300 Av. J.-C.). La deuxième exposition, qui sera présentée dans différents lieux au Japon, racontera l'histoire des cultures néolithiques autour des Alpes (5000-500 Av. J.-C.).

Partenaires

- Sainsbury Institute for the Study of Japanese Arts and Cultures (Grande-Bretagne)
- Musée d'Yverdon et sa région (Suisse)
- Université de Berne, Institut für Archäologische Wissenschaften (Berne, Suisse)
- Philippe Dallais (Suisse)
- Head office for the promotion of Jōmon archaeological sites as World Heritage, Aomori Prefectural Board of Education (Japon)
- Nagaoka City Board of Education (Japon)
- Ambassade Suisse au Japon
- Ambassade japonaise en Suisse
- Comité patrimoine mondial, commission UNESCO (Suisse)
- Japan Foundation



Education et Culture

ArchaeoConcept a participé à la première mise au concours de projets culturels réalisés avec des écoles dans le canton de Berne en 2011-2012. Le projet présenté par ArchaeoConcept proposait la visite de professionnels de l'archéologie dans les classes de 4ème primaire. Ces archéologues devaient y présenter une facette particulière de leur métier et proposer une activité en relation avec celle-ci à faire avec les enfants. Le projet a franchi le premier cap, mais n'a pas été choisi parmi les projets gagnants. Toutefois les activités seront proposées aux écoles par le biais du programme Projécoles grâce au travail de Samantha Dunning et d'Ellinor Dunning.

ArchaeoConcept a de nouveau soumis un projet au concours « Tête-à-tête » 2013 lancé par le canton de Berne. Le projet s'adresse en particulier aux classes riches en enfants de diverses origines. En choisissant un objet « transculturel » comme le pain, la poterie ou le vêtement, nous voulons faire revivre les gestes de fabrication traditionnels depuis la préhistoire jusqu'à aujourd'hui et les rituels qui y sont associés, cela grâce à des scénettes et jeux de rôles liés au thème choisi. Le résultat escompté est une meilleure cohésion sociale dans une classe hétérogène sur la base de la reconnaissance par les enfants de liens historiques et ethnologiques liés à leurs origines. Ce projet est porté en collaboration avec l'enseignante et actrice Isabelle Freymond.

Perspectives

Si la recherche de nouveaux projets s'est avérée très concluante, il reste difficile de trouver les financements correspondants. Nous sommes actuellement soutenues par des institutions fédérales et cantonales ainsi que par des fondations privées et des organisations internationales pour les différents projets en cours. Il s'agit maintenant de mettre en avant notre potentiel. C'est pourquoi nous voulons terminer le plus vite possible la publication des résultats du colloque sur l'archéologie et le tourisme. De même, la réalisation des projets d'exposition en Suisse et au Japon constituent des défis que nous nous réjouissons de relever en 2013.

Une autre étape essentielle dans le développement d'ArchaeoConcept est le déménagement en Allemagne d'Auréli Rogalla von Bieberstein, qui prépare la création d'ArchaeoConcept Deutschland à Freiburg i.Br. à partir de notre branche Conservation. Par la collaboration de ces deux entreprises, nous aurons la possibilité de développer nos activités dans l'espace européen.

Organisation

Notre équipe

Notre équipe est composée de Cynthia Dunning Thierstein, directrice d'ArchaeoConcept et responsable des projets en archéologie, Auréli Rogalla von Bieberstein, responsable des projets de conservation et Annemarie Willems, responsable des projets internationaux. En 2012, nous avons accueilli Ellinor Dunning et Samantha Dunning comme stagiaires. Ellinor Dunning a surtout travaillé pour l'étude de la céramique d'Onnens-le Motti et nous a beaucoup aidé pendant le colloque sur l'archéologie et le tourisme. Avec Samantha Dunning, elles ont également préparé le projet d'introduction de l'archéologie dans les écoles primaires (Projécoles). Tous les membres de l'équipe ont été très actifs dans leurs projets respectifs, dans leur développement et dans la recherche des moyens nouveaux pour relever les défis apportés par chaque projet.



Nous participons à différents cours et conférences pour développer nos compétences et rester à jour dans nos domaines respectifs.

Cynthia Dunning a terminé son Master in Advanced Studies en management culturel à l'Université de Bâle, Suisse au mois de Novembre 2012. Elle a participé à la rencontre annuelle de l'EAC à Paris en compagnie d'Aurélie Rogalla von Bieberstein. Les deux ont également participé à la rencontre pour l'initialisation du projet sur les archives archéologiques à Esslingen. Outre les voyages et les colloques consacrés aux activités de conseil, Cynthia Dunning a également participé à des colloques archéologiques en Suisse (AGUS, ARS) et à l'Etranger (AFEAF à Vérone en Italie). Annemarie Willems a participé à la rencontre annuel de l'EAA à Helsinki, où elle a noué des contacts importants pour nos projets internationaux.

Conseil scientifique

Le rôle du conseil scientifique est de surveiller la qualité scientifique des projets proposés. Il est aussi actif dans la recherche de projets potentiels pour l'entreprise. Il est composé de personnes jouant un rôle d'importance dans la gestion du patrimoine archéologique et dans la coopération internationale. Ses membres sont inchangés :



- Prof. Dr. Willem J.H. Willems, Recteur de la Faculté d'Archéologie de l'Université de Leiden, Pays-Bas et co-président du Comité international pour la gestion du patrimoine archéologique de l'ICOMOS
- Nathalie Ducatel, spécialiste en conservation-restauration des matériaux du patrimoine archéologique et ethnographique, chargée d'enseignement et responsable de la formation continue à la Haute école Arc Conservation-restauration.
- Marc-Antoine Kaeser, directeur du Laténium (Neuchâtel) et professeur associé à la chair d'archéologie préhistorique à l'université de Neuchâtel.

Rapport financier

Bilan en CHF ArchaeoConcept Sàrl per 31.12.2012

Description	Solde	Total
Actifs		
Actifs courants		
1020 Liquidités	20'789.45	
1162 Compte courant ARB	2'551.75	
1100 Créances recouvrables	0.00	
1176 Retenue à la source	13.00	
1300 Dépenses anticipées	6520.60	
Total Actifs courants		30'234.80
Actifs fixes		
1510 Mobilier, matériel	300.00	
1520 Machines, IT	1'800.00	
1800 Coûts Start-up	0.00	
Total actifs fixes		2'100.00
Total Actifs		32'334.80
Créances		
Dettes à court terme		
2000 Créateur	450.45	
2030 Paiement anticipé par les clients	0.00	
2161 Compte courant CAD	1'167.90	
2162 Compte courant ARB	0.00	
2200 Créance TVA	3'772.80	
2205 Crédits TVA sur clients	0.00	
2300 Acomptes reçus par avance	1'693.00	
Total dettes à court terme		7'084.15
Capitaux propres		
2800 Actions	25'000.00	
Total capitaux propres		25'000.00
Bénéfices / Pertes Bilan		
2990 Bénéfices rapportés	67.05	
Total Bénéfice bilan		67.05
Bénéfice	183.60	183.60
Total créances		32'334.80

Déclaration des revenus et dépenses en CHF ArchaeoConcept Sàrl du 01.01.2012 au 31.12.2012

Description	Solde	Total
Entrées		
Revenu Projets		
3410 Revenus projets CH	103'598.50	
3420 Revenus projets étranger	0.00	
3450 Revenus subventions	52'167.00	
3900 TVA	-6'136.70	
Total revenus projets		149'628.80
Total revenus		149'628.80
Dépenses		
4000 Frais matériels/Tiers		20'146.00
5000 Charges personnel		116'746.10
6000 Autres frais de gestion		8'662.95
6800 Frais bancaires		47'60
6900 Amortissement		3'792.90
8900 Impôts		49.65
Total Dépenses		149'445.20
Bénéfice		183.60

Statuts légaux

ArchaeoConcept est une Sàrl (Société à responsabilité limitée), elle a été fondée le 6 Avril 2011.
ArchaeoConcept est enregistré à la chambre de commerce sous le numéro : CH-036.4.050.501-1.

Coordonnées pour contact

Schützengasse 21 / 21 Rue du Stand
CH-2502 Biel / Bienne
T: +41 (0)32 322 77 03
F: +41 (0)32 322 77 04

Info@archaeoconcept.com
www.archaeoconcept.com

Banque BEKB, numéro de compte : 16724438748
IBAN : CH17 0079 0016 7244 3874 8
BIC/SWIFT: KBBECH22